

KAGU-EESTI MAINEKUJUNDUS 2019: KÜSITLUSTE TULEMUSED



SISUKORD

UURINGU TAUST	3
UURINGU LÄBIVIIMINE	4
KOKKUVÕTE TULEMUSTEST	5
KOHALIKE ELANIKE RAHULOLU.....	5
PIIRKONNAST LAHKUNUD	6
UUSSISSERÄNDAJAD JA TAGASIPÖÖRDUJAD	8
KOHALIKE SOOVITUSED	9
PÕLVA, VALGA JA VÕRU MAAKONNAS TEGUTSEVAD ETTEVÕTETE RAHULOLU.....	10
KOKKUVÕTE	13

UURINGU TAUST

Tellija. AS Võrumaa Arenduskeskus

Ülesanne. Viia läbi Kagu-Eestis uuring erinevate sihtgruppide seas koostöös kohalike partneritega ning antud tulemuste põhjal välja töötada efektiivne Põlva, Valga ja Võru maakonna 2022+ mainekujundus strateegia ja –tegevuskava. Oluline on aru saada, miks on piirkonna maine kohalike elanike seas madal ning millega seda parandada.

Eesmärk. Selgitada välja mis hoiab inimesi Kagu-Eestis paiksena, mis on piirkonnast lahkumise põhjused ja mis takistab tagasipöördumist.

Valim ja metoodika.

1. Põlva, Valga ja Võru maakonnast lahkunud, valim 100. Küsitlus viidi läbi internetiküsitlusena Google Forms platvormil. Vastajaid kokku 354.
2. Põlva, Valga ja Võru maakonda uussisserändajad ja tagasipöördujad, valim määramata. Küsitlus viidi läbi osaliselt tänavaküsitlusena ning osaliselt internetis JotForm platvormil. Vastajaid kokku 37.
3. Põlva, Valga ja Võru maakonnas tegutsevad ettevõtted, valim 100. Küsitlus viidi läbi internetiküsitlusena Google Forms platvormil. Vastajaid kokku 101.
4. Põlva, Valga ja Võru maakondade rahulolu küsitlus (kohalikud elanikud ja lahkuja profiiliga kohalikud), valim 200. Küsitlus viidi läbi osaliselt tänavaküsitlusena ning osaliselt internetis Google Forms platvormil.

Küsitlusperiood. Juuli-august 2019.

Uuringu projektijuht. Anu-Mall Naarits, Marketingi Instituut.

UURINGU LÄBIVIIMINE

Uuring viidi läbi nii Kagu-Eestis koha peal kui ka internetipõhiselt. 22.-24. juuli viidi läbi esimene tsüklilise rahulolu uuringust kohalike seas, mille tulemusel saadi 180 vastajat. Internetiküsitlus oli avatud 29.07-5.08 ning vastajaid saadi 174. Küsitlust levitati peamiselt Põlva, Valga ja Võru maakonna Facebooki gruppides. Kokku vastajaid 200, kolm maakonda võrdselt esindatud.

Piirkonnast lahkunute küsitlust levitati internetis erinevates Facebooki gruppides hõlmates enda alla eestlased, kes on Kagu-Eestist kolinud teise maakonda või eestlased, kes on kolinud teise riiki (peamiselt Soome, Rootsi, Norra ning Austraalia). Küsitlus oli lahti 3.-7. august ning selles vahemikus saadi vastajaid 354.

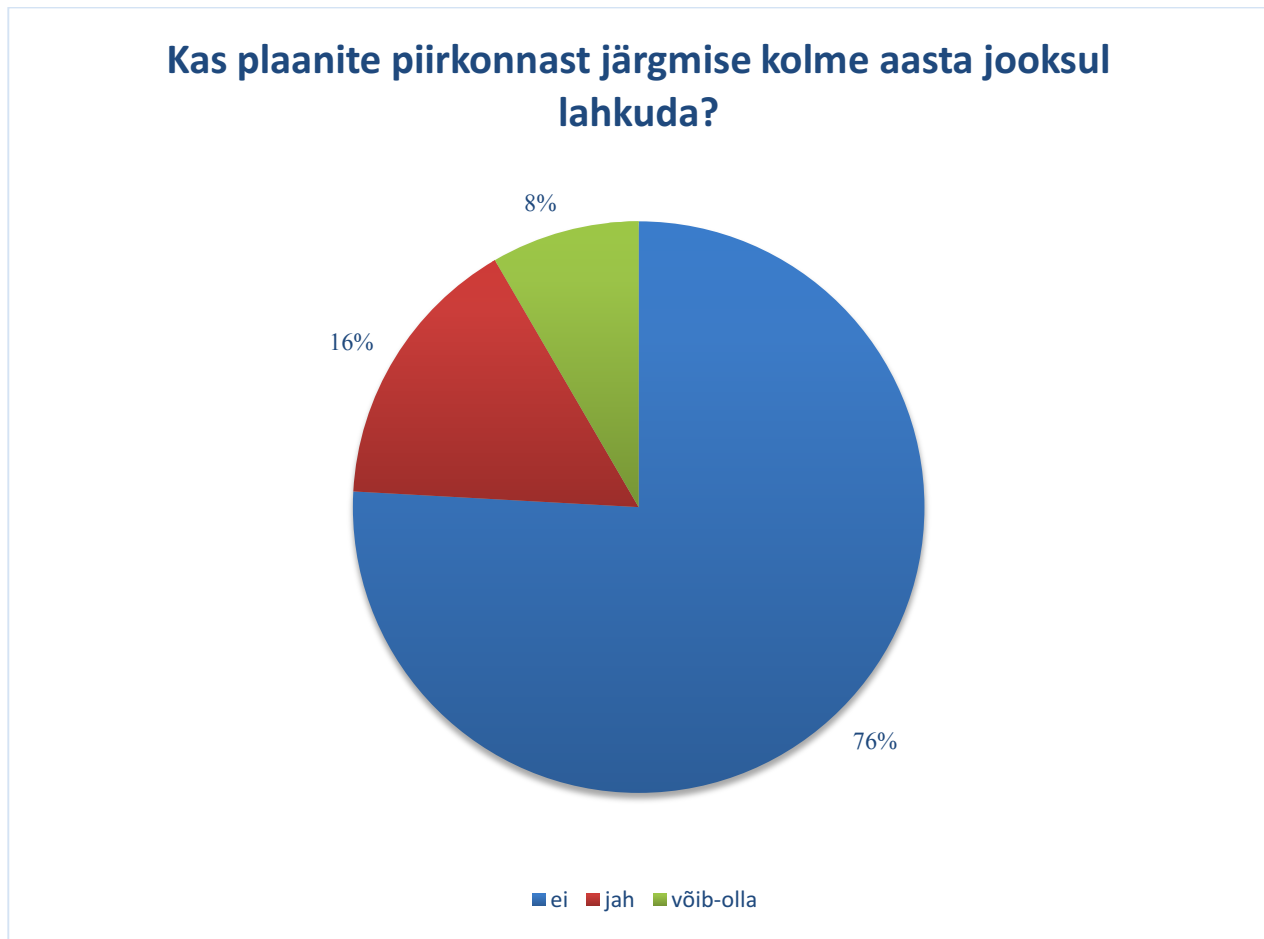
Uuississerändajaid ja tagasipöördujaid saadi 22.-24. juuli Kagu-Eestist koha pealt 11 ning ülejäänud 26 vastust koguti läbi internetiküsitluse vahemikus 5.-8. august. Küsitlust levitati kolme maakonna Facebooki gruppides ning SA Võrumaa Arenduskeskuse abiga.

Ettevõtjate küsimustik oli avatud 1.-9. august ning seda levitati otse Valga ja Võru maakonnas tegutsevate ettevõtete tegevjuhtidele. Esmalt valiti Valga ja Võru maakondade Äripäeva TOP-ist ettevõtted ning läheneti otse tegevjuhtidele. Seejärel pöörduiti läbi Võru ja Valgamaa Ettevõtluskeskkonna kõikide maakondades tegutsevate ettevõtete poole mille tulemusel saadi 74 vastajat. Põlva maakonna vastuste osakaaluks kasutati olemasolevat Põlvamaa Omavalitsuste Liidu uuringut, mis viidi läbi sügis 2018. Kokku osales küsitluses 101 ettevõtet, kolm maakonda võrdselt esindatud.

KOKKUVÕTE TULEMUSTEST

KOHALIKE ELANIKE RAHULOLU

Põlva, Valga ja Võru maakonnas on Statistikaameti kohaselt 56 000 tööelist elanikku, kellest 24% s.t 13 000 elanikku plaanib järgmise kolme aasta jooksul lahkuda.



Piirkonnas elavate inimeste **keskmine rahulolu** Kagu-Eestiga on **7,3**.

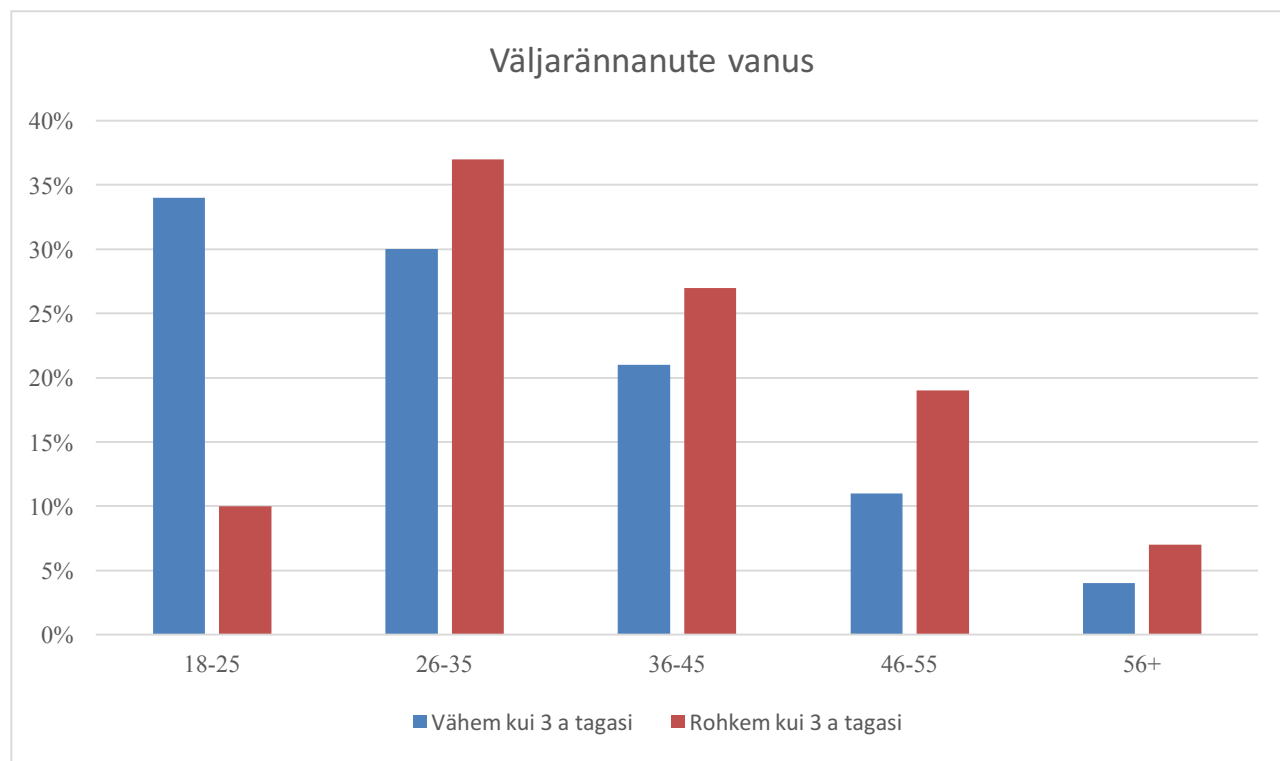
25% vastajatest on piirkonnaga **väga rahul** ning soovitaksid 5-palli süsteemis 4,7 sõbral/tuttaval Kagu-Eestisse kolida. Neist 10% keskmise vanusega 25 plaanib järgmise kolme aasta jooksul piirkonnast ära kolida eelkõige hariduse omandamise eesmärgil. Keskmiselt 44-aastased väga rahul vastajad hoiab piirkonnas oma kodu olemasolu ning sobiv elukeskkond. Keskmiselt on nende majapidamises on talvel 18,7 kraadi ning töökoht kodust 12 km kaugusel.

50% vastajatest on piirkonnaga **keskmiselt rahul** ning soovitsid 5-palli süsteemis 3,8 sõbral/tuttaval Kagu-Eestisse kolida. Neist 20% keskmise vanusega 32 plaanib järgmise kolme aasta jooksul piirkonnast ära kolida eelkõige hariduse omandamise ja parema töökoha eesmärgil. Keskmiselt rahulolevad inimesed on u 42-aastased, kellel on majapidamises talvel 18,2 kraadi (neist järgmise kolme aasta jooksul plaanivad ära kolida inimesed, kelle majapidamises langeb temperatuur 17,7 kraadini) ja nende töökoht kodust on keskmiselt 18 km kaugusel.

25% vastajatest on piirkonnaga **vähe rahul** ning soovitsid 5-palli süsteemis 2,7 sõbral/tuttaval Kagu-Eestisse kolida. Neist 44% keskmise vanusega 31 plaanib järgmise kolme aasta jooksul ära kolida, otsides tööd ning paremat palka. Vähe rahulolevad inimesed on keskmiselt 44-aastased, kelle majapidamises langeb talvel temperatuur 17,5 kraadini ning töökoht kodust asub 45-km kaugusel.

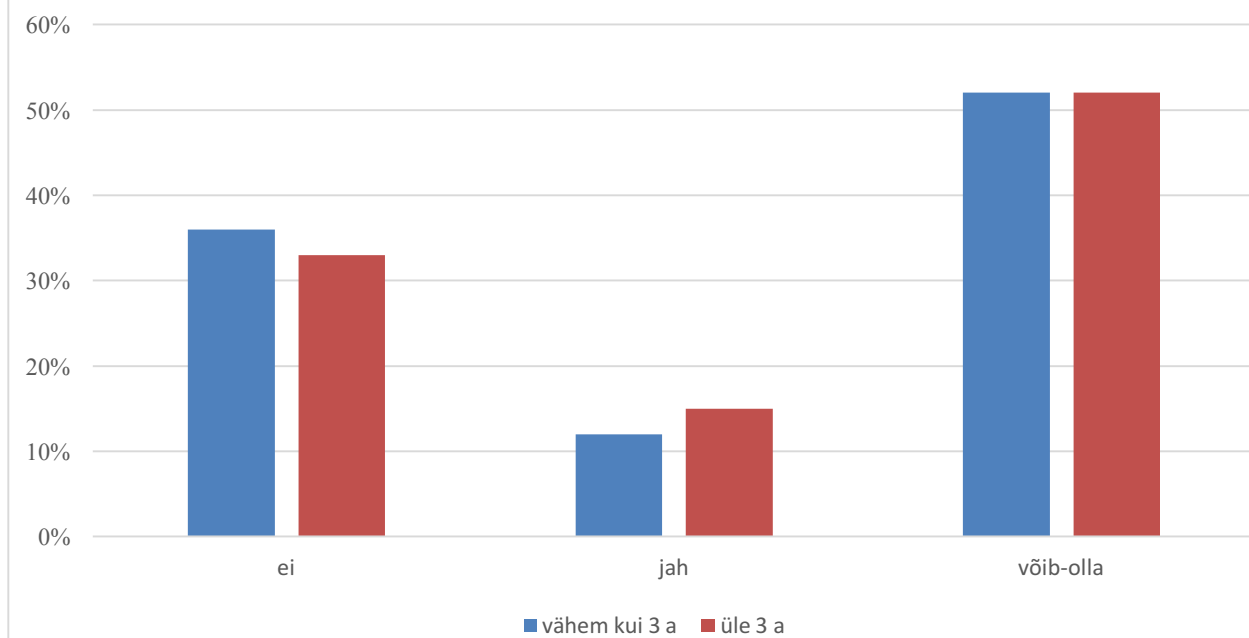
PIIRKONNAST LAHKUNUD

Piirkonnast lahkunud olid väga aktiivsed vastajad. Kui on hästi teada, et piirkonnast lahkuvad noored õppima, siis piirkonnast lahkunute küsitlus tõi selgelt välja töörande olulisuse ning seda erinevates tööealistes vanusegruppides.

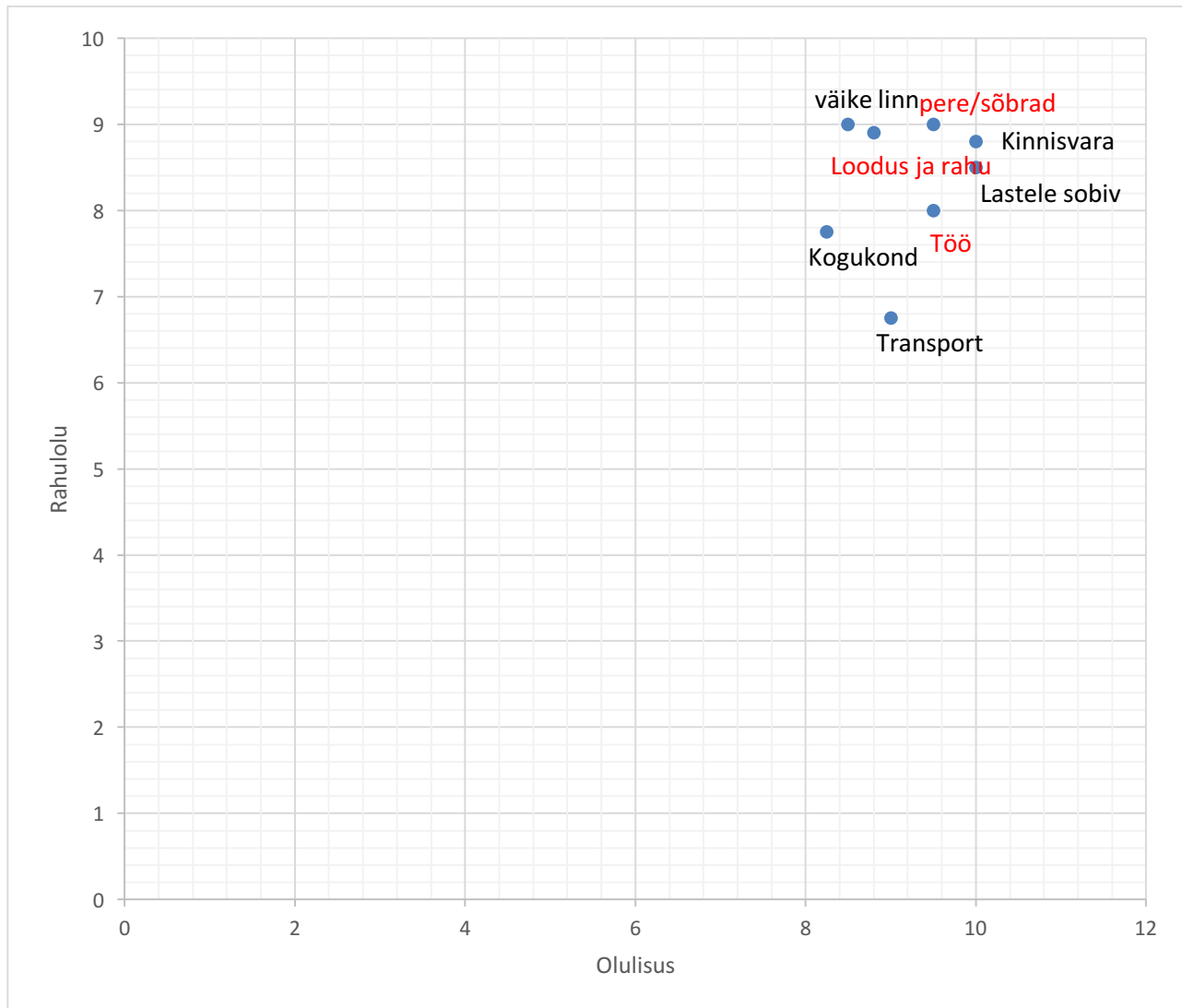


Piirkonnast lahkunute soov tagasi tulla ei olnud oluliselt erinev viimase kolme aasta jooksul ja varem väljarännanute hulgas. Tagasipöörduda soovijad enamuses soovisid tagasi tulla pensionipõlveks, mittesovijad töid põhjuseks töö ning võib-olla vastajad põhjendasid seda nii töö kui ka pensioniga.

Kas tulete tagasi?



UUSSISSEÄRÄNDAJAD JA TAGASIPÖÖRDUJAD

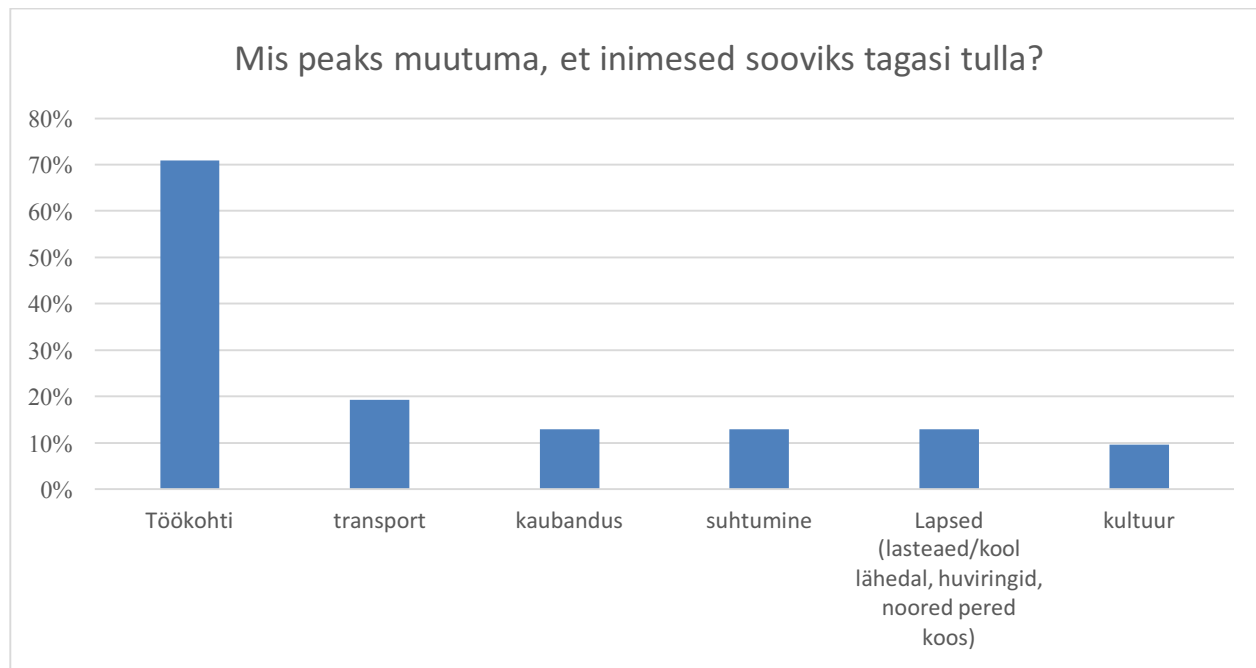


Palju on kajastatud meedias ka tagasipöördumise trendi. Meie jaoks oli oluline teada, miks inimesed tulevad tagasi ja kui rahul nad peale tagasipöördumist on. Nagu näha ülaltoodud tabelist, kus on välja toodud erinevate tegurite olulisus ja rahulolu, on inimesed teinud teadliku otsuse ja üldiselt rahul tagasipöördumisega,

Tagasipöördujate ja uussisserändajate jaoks kõige olulisemad pere, sobiv töökoht ning loodus koos rahu ja vaikusega. Mainiti ka väikelinna elu, kinnisvara omamist ning lastesõbralikku elukeskkonda.

Vastajate sõnul muudab piirkonda tagasipöördumise keeruliseks **pikad vahemaad s.t nõrk infrastruktuur**, mistõttu on inimesed autost sõltuvad ning nende liikumisvabadus on piiratud. Tänu sellele on igasuguste tegevuste ajakulu võrdlemisi suurem (n.t. tööl

käimine, mis tähendab hommikul varem ärkamist). Vastajate sõnul on samuti keeruline leida piirkonnas endale elamispind ning meeldiv töökoht kodu lähedal. Muret tuntakse sünditusmaja puudumise pärast. Uussisserändajana on raske sisse sulanduda ning tagasipöördujana on kerge tagasi tulla juhul kui on võrdlemisi vähe aega piirkonnast eemal oldud ning sotsiaalsed sidemed ei ole veel kadunud.



TAGASIPÖÖRDUNUTE SOOVITUSED

„Siin peaks olema peresõbraliku hinnaga juba nendes piirkondades, kus on sarnane sotsiaalne võrgustik juba olemas. Näiteks noored pered koos, et lastel oleks hea mängida. Oluline on ka vaba-aja tegevus ja loomulikult ka potentsiaal endale palk välja teenida. Kui ei ole töökohta, siis tekitada teadmine, kuidas seda ise teha.“

„Räägin neist asjust, millest tõsiselt puudust tunnen:

1. Toidukauplustesse paremat toiduvalikut, ka n-ö nende peale mõelda, kes jõuavad osta. Ei peaks olema ainult kõige odavam valik nagu ülirasvane hakkliha, vähe puuvilju jne.
2. Toidu tellimise võimalus koju.
3. Maakonna ametnike vastuvõtu ajad võiksid olla mõeldud ka inimestele, kes käivad hoopis kolmandas linnas tööl. Näiteks kui töötad Tartus ja ise elad Põlvas, siis ametniku vastuvõtule saamine enne kella 16 tähendab poolest päevast töölt ära tulemist. Lõpuks ometi on vähemalt postkontori avamisaegadega lõpuks arvestatud inimestega, kes jõuavad töölt hilja koju.“

„Kohalikus Omavalitsused peaksid muutma oma suhtumist inimestesse. Rohkem kaasamist, rohkem ärakuulamist ja kohalike inimeste vajadustega arvestamist.“

„Looge erinevaid tasuvaid töökohti lähtudes erialadest, pakkuge soodsatel tingimustel elukohti ning toetage oma kodu soetamist.“

„Ühistranspordiga liikumine mugavamatel ja mõistlikumatel kellaaegadel.“

„Sünnitusosakonda oleks vaja tagasi ning Valga teed täielikku parandamist. Neid lapitakse nagu lapitekki, aga augud on varsti jälle teel. Samuti kui vanad ja ohtlikud majad lammutataks ära, oleks linna välimus palju parem ning väheneks ka õnnetuste oht.“

„Töövõimalusi ja valikuid (sh vaba aja veetmiseks) on kahjuks koha peal liiga vähe. Palgad on väikesed ja see on ka üks põhjuseid, miks ei tulda Kagu-Eestisse elama. Inimesed ei julge võtta palgalaenu ja kolida piirkonda elama, kui tulevik on ebakindel.

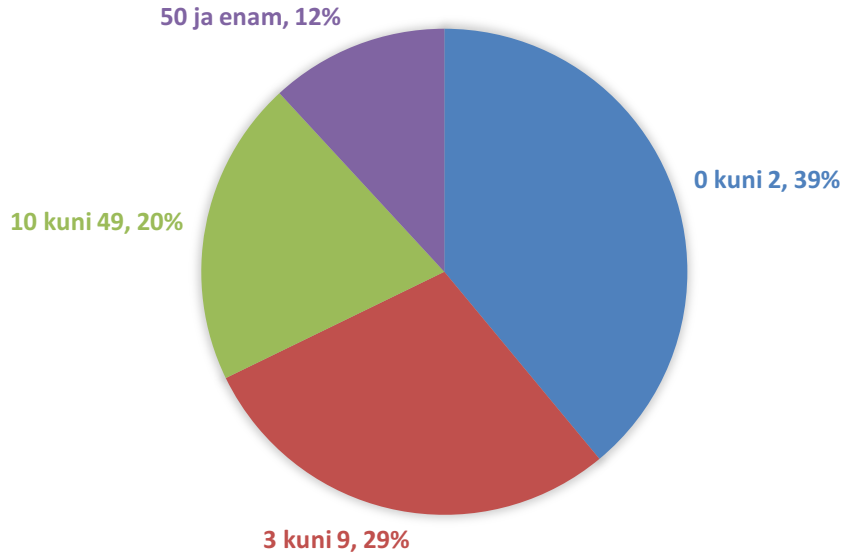
Kaugemal tööl käimiseks ja vaba aja veetmiseks oleks vaja pakkuda paremat transpordiühendust inimestele, kes ei oma autot või ei soovi igapäevaselt autoga sõita. Bussid küll sõidavad, kuid rongiühendust oleks vaja parandada.

Lisaks tööle on kehvad võimalused meelelahutuseks ja ilma autota pole võimalik tulla ja minna üritusele, ostlema jne sest ühistranspordi peale ei saa lootma jääda. Sellepärast kolitakse mujale ning valitakse elukoht, kus on kõik lähemal või parem transpordiühendus.“

PÕLVA, VALGA JA VÕRU MAAKONNAS TEGUTSEVAD ETTEVÕTETE RAHULOLU

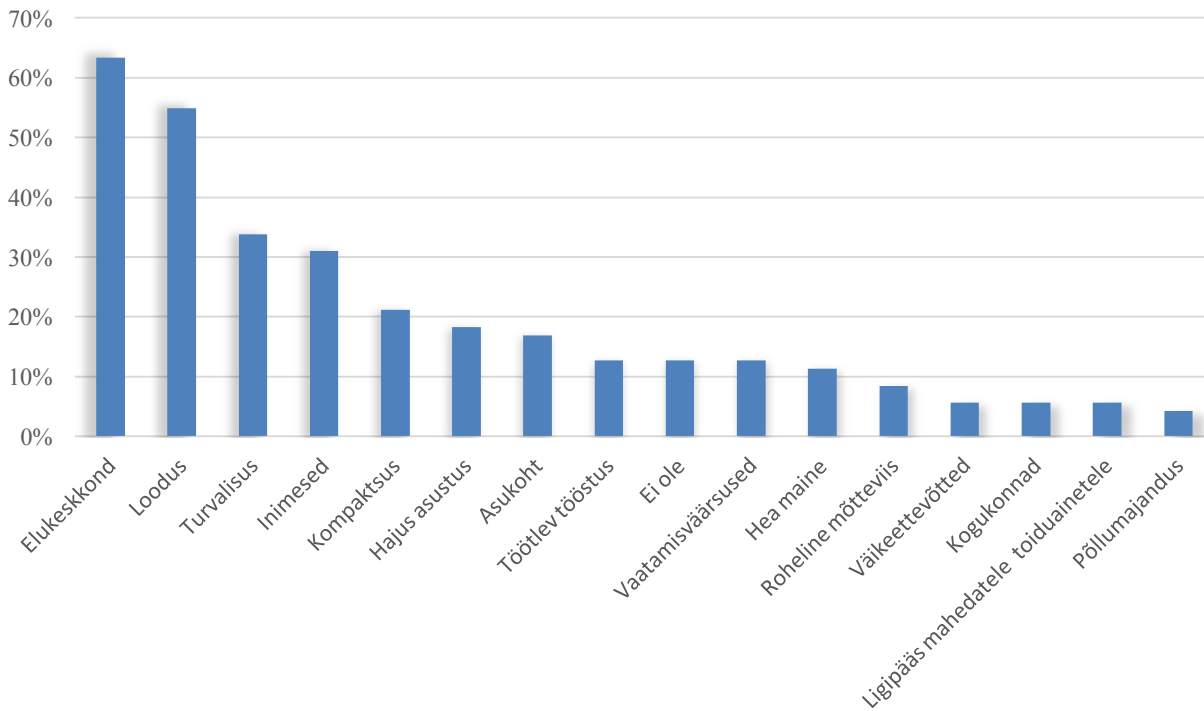
Meie valimis oli väga erineva suurusega ettevõtteid, et saada vastus küsimusele, mis takistab ettevõtteid loomast piirkonda töökohti.

TÖÖTAJATE ARV

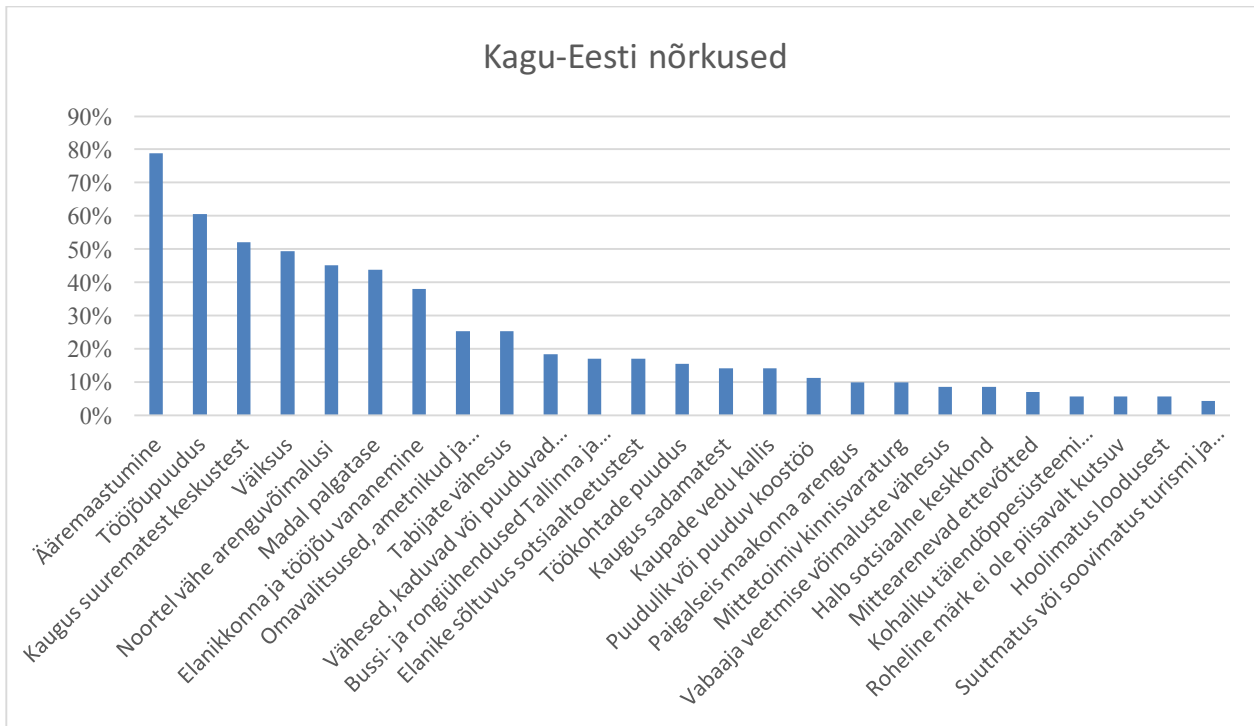


Küsimustikule vastanud ettevõtete **keskmine rahulolu** 10-palli süsteemis on **6,8**.

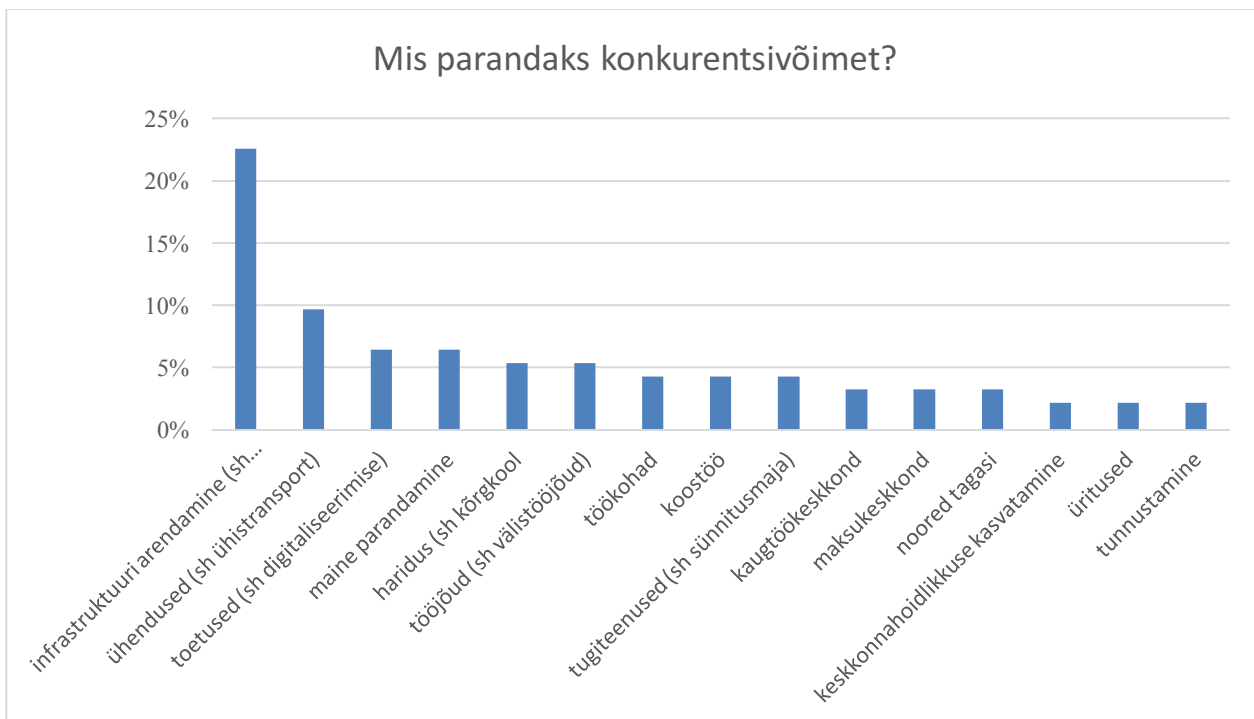
TUGEVUSED



Kagu-Eesti ettevõtete arvamus piirkonna tugevustest sarnaneb suuresti kohalike arvamuselga, kus elukeskkond, loodus ja turvalisus on eeliseks.



Kagu-Eesti suurimaks nõrkuseks vastajate arvates on **ääremaastumine, kvalifitseeritud tööjõu puudumine** ning **kaugus suurematest keskustest** nagu Tallinn ja Tartu. Ettevõtjate küsitluse tulemused näitasid, et laienemist ja eksporti takistab tööjõu vananemine, noorte inimeste puudumine piirkonnas ja madalad palgad.



Kohalike ettevõtete arvates parandaks konkurentsivõimet ülekaalukalt infrastruktuuri parandamine (s.h interneti olemus ja levi, kasutatavad laopinnad, teede korrashoid jne).

KOKKUVÕTE

Kagu-Eesti kaheks läbivaks probleemiks on **töökohtade vähesus ja puudulik infrastruktuur**. Kohalikud elanikud lahkuvad või on lähima kolme aasta jooksul lahkumas mujale leidmaks paremini tasustatud ja erialast tööd. Kohalikud ettevõtted on piiratud uute töökohtade loomisel tänu nõrgale infrastruktuurile ning tööealised inimesed lahkuvad piirkonnast stabiilsete ja keskmisest kõrgema palgaga töökohtade puudmise/vähesuse tõttu.

Kagu-Eesti mainekujunduse kava aluseks on oluline leida viisid piirkonda kõrgepalgaliste töökohtade loomiseks ja investeerida piirkonna maine kujundamisesse investorite hulgas.

